

~~~~~  
Академія наук УРСР  
Інститут мистецтвознавства, фольклору та етнографії ім. М.Т. Рильського  
Музей народної архітектури та побуту Української РСР

В.П. Самойлович

**Українське народне житло**  
(кінець ХІХ – початок ХХ ст.)

Київ, “Наукова думка”, 1972

~~~~~

УВАГА!

Наведений тут матеріал не є першоджерелом –
книга переверстана за поданням на інтернет-сторінці
<http://www.hllab.dp.ua/Store/texts/jitlo/bud.htm>

У тексті замінено окремі російські терміни, уживання яких було
припустиме на початку 1970-х, але неактуальне сьогодні.

ЗМІСТ

Вступ	4
Планування народного житла	11
Конструктивне рішення народного житла	18
Об'ємно-просторова композиція народного житла та його архітектурно-художнє рішення	21
Варіанти архітектурного вирішення народного житла в різних районах України	29

ВСТУП

У селах Української РСР проводиться велике культурно-побутове і житлове будівництво, що набирає з кожним роком все більшого розмаху. Недалеко той час, коли українські села будуть повністю перебудовані відповідно до вимог, що ставляться перед сучасними населеними пунктами.

Все це стало можливим завдяки зростанню матеріально-технічної бази колгоспів і радгоспів, невпинному підвищенню культурного рівня та матеріальних можливостей сільського населення.

На зміну старим хатам приходять нові впорядковані житлові будинки, що часто не поступаються міським квартирам. Поряд з одноповерховим житлом садибного типу все більше споруджується в наших селах дво- та чотирьоповерхових будинків.

Широким фронтом розгорнулося будівництво шкіл, дитячих садків, ясел, клубів, магазинів, їдалень та інших громадських споруд, буяє зелень нових сільських парків, впорядковуються вулиці.

У селах виникають сучасні комплекси громадського центру, до якого входять всі необхідні культурно-побутові заклади. Змінюється швидкими темпами й архітектурне обличчя сучасного села.

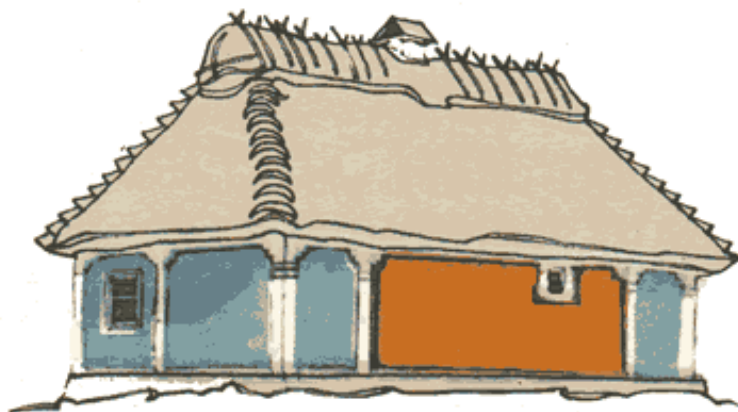
Так поступово стираються культурно-побутові відмінності між містом і селом, причому цей закономірний процес, зумовлений всім розвитком нашої соціалістичної держави, буде прискорюватися з кожним роком.

Тому відходять у минуле риси дореволюційного села, стають надбанням історії типи сільського житла, що були поширені в кінці XIX – початку XX ст.

Вже сьогодні на Україні не часто можна зустріти типову, стару хату, той чи інший тип господарчих споруд. Мине небагато часу, і окремі пам'ятки народної архітектури важко буде знайти.

Між тим, сільське житло було найбільш масовим об'єктом народного будівництва. В ньому втілені кращі надбання і досвід народних зодчих, воно становить велику цінність для історії культури українського народу, історії українського мистецтва, архітектури та етнографії.

Вивчення народних архітектурно-будівельних і декоративно-художніх традицій має не лише теоретичне, а й практичне значення. Використання всього кращого, прогресивного з вікового народного досвіду, допоможе архітекторам створювати нові села, що будуть відповідати не лише сучасним вимогам життя, а й кращим національним традиціям та естетичним уподобанням народу.



1



2



3



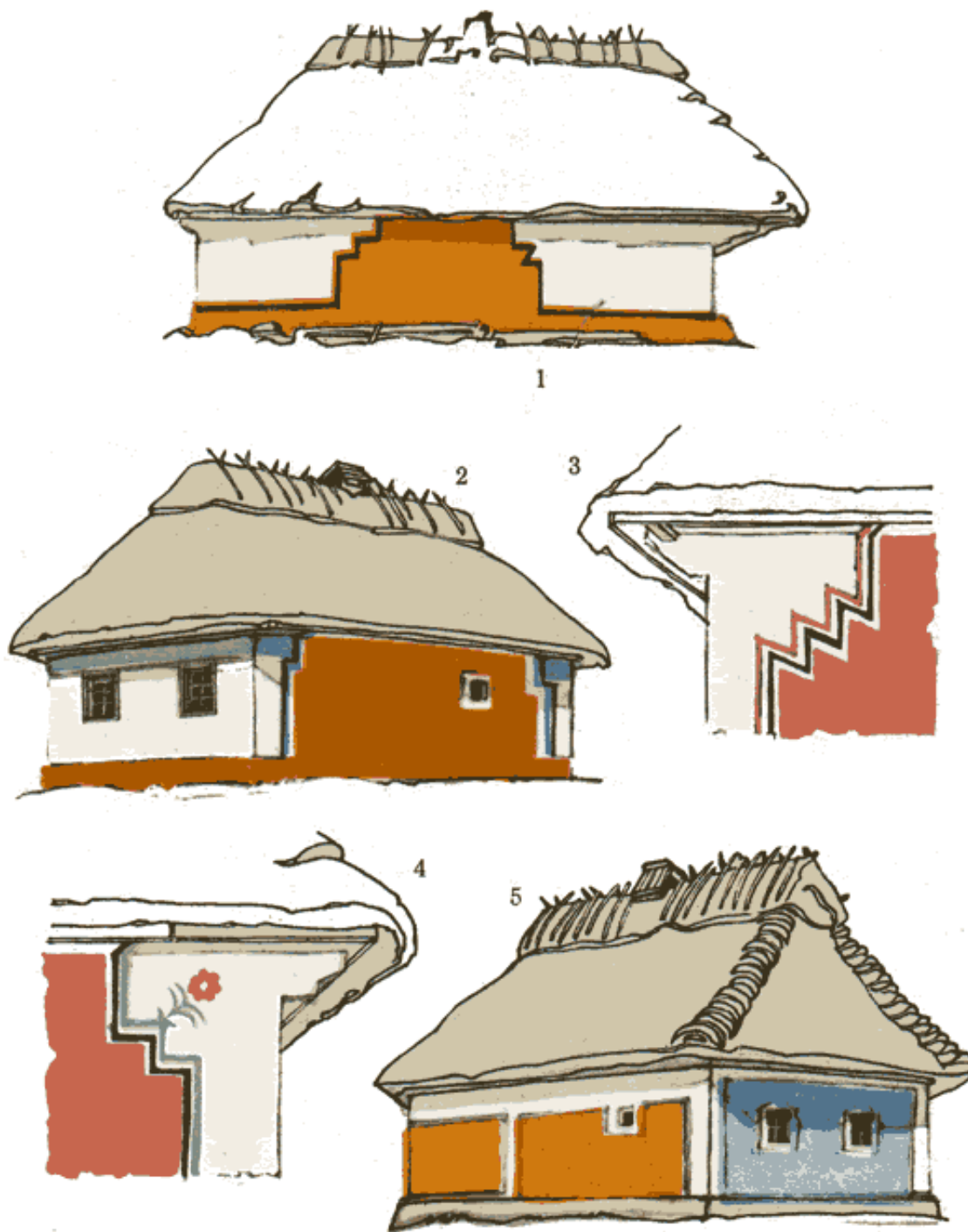
4



5

Пофарбування тильної стіни (1,2 — Тульчинський р-н Вінницької обл., 5 — Кам'янець-Подільський р-н Хмельницької обл.);
 Розпис віконних наличників (3 — Новоушицький р-н Хмельницької обл.);
 Пофарбування наличників та завершення вікон (4 — Звенигородський р-н Черкаської обл.).

Практичну цінність народна архітектура має також для творчого використання художниками кіно і театру, монументалістами, мистецтвознавцями, істориками, а особливо широким колом працівників музеїв народної архітектури і побуту, так званих музеїв під відкритим небом, що зараз будуються в ряді міст України.



Пофарбування тильної стіни (1 — Маньківський р-н Черкаської обл.);
 Пофарбування тильного і бокового фасадів (2 — Уманський р-н Черкаської обл., 5 —
 Барський р-н Вінницької обл.);
 Фрагменти пофарбування тильної стіни (3 — Христинівський р-н Черкаської обл., 4 —
 Маньківський р-н Черкаської обл.).

Українське народне житло створювалося протягом століть шляхом безперервного вдосконалення прийомів і форм, що відповідали умовам життя, побуту й естетичним уподобанням народу. Те, що не виправдало себе з тих чи інших причин, відмирало, а все краще, повторюючись багато разів, поступово вдосконалювалося. Від покоління до покоління, від одного майстра до іншого, від батька до сина передавався будівельний досвід, професійні й технічні навички, художня майстерність, створювалися народні архітектурно-будівельні традиції.

Використання їх у практичній діяльності давало можливість народним майстрам створювати типи сільського житла, що відзначалися не лише доцільністю планування, простотою конструктивного рішення, розумним використанням коштів і матеріалів, а й художньою довершеністю.

Традиційність народної архітектури зумовлювалася значною мірою й методом, що лежав в основі народного будівництва, при якому сільське житло споруджувалося не за проектом, а за кращими типовими зразками, які були характерні для того чи іншого району України.

На формування і розвиток народного житла впливали особливості історичного, соціально-економічного та культурного розвитку окремих частин України, їх політичного становища, обставин заселення, взаємозв'язків і взаємин між сусідніми народами, природно-кліматичні умови, наявність тих чи інших будівельних матеріалів, побутовий устрій тощо.

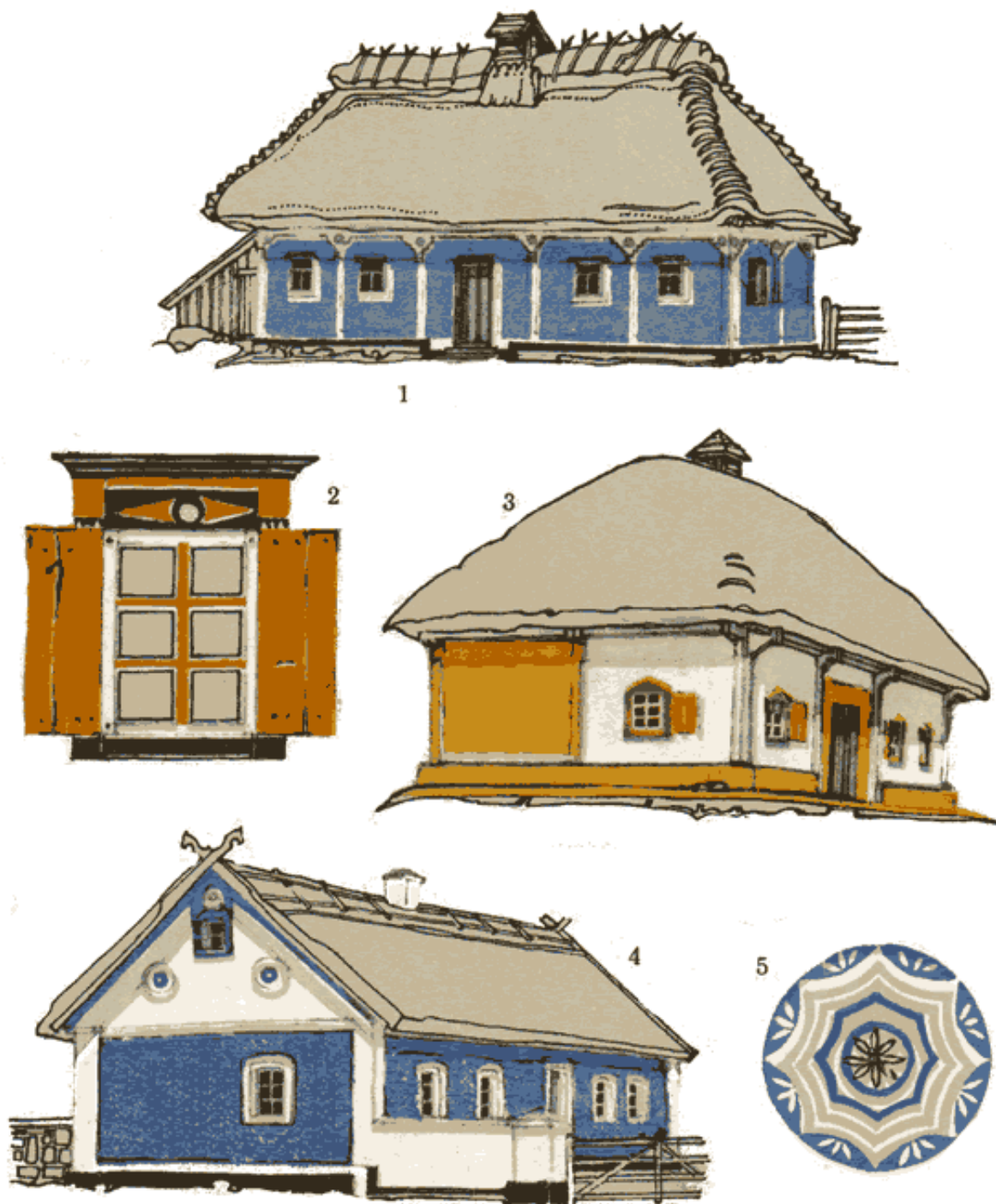
У сільському житлі особливо помітні впливи соціальних умов того чи іншого періоду. Так, у кінці ХІХ – на початку ХХ ст. особливо інтенсивно відбувалася класова диференціація селянства, і належність до тієї чи іншої соціальної групи зумовила значною мірою структурні риси і характерні особливості сільського житла. В народному будівництві дореволюційного періоду, яке формувалось і розвивалось в умовах феодального, а потім капіталістичного ладу, можна простежити дві протилежні в своїй основі тенденції.

З одного боку – це постійне прагнення народу до покращення свого житла, бажання зробити його більш досконалим, зручним і красивим, а з другого – недостатні матеріальні можливості і примітивізм технічних засобів, що обмежували творчі можливості. Саме це зумовило, поряд з позитивними якостями народної архітектури, і її істотні недоліки. Тому, розглядаючи прогресивні народні традиції селянського житла, що виробились на основі народної мудрості і художньої майстерності, слід зважати і на традиції, зумовлені пережитками соціального гніту і культурної відсталості.

Найбільш цінним в народній архітектурній спадщині є творчий метод народних майстрів, визначальною рисою якого є органічний взаємозв'язок і взаємозумовленість функціональних вимог, економіки, конструктивного вирішення та архітектурно-художньої форми.

Архітектура українського народного житла створювалась у тісному взаємозв'язку з народною архітектурою сусідніх народів, особливо російського і білоруського, пов'язаних спільністю історичного і культурного розвитку. Тісні зв'язки між трьома братніми народами, духовна близькість українців, росіян і білорусів зумовили спільність архітектурно-будівельних і художніх традицій, корені яких сягають часів Київської Русі, яка була колыскою цих народів.

У народному житлі західних районів України можна простежити також деякі спільні риси з житлом інших сусідніх народів (Молдавія, Румунія, Угорщина, Чехословаччина, Польща).



Пофарбування головного і бокового фасадів (1 — Кам'янець-Подільський р-н Хмельницької обл., 3 — Шишацький р-н Полтавської обл.);
 Пофарбування вікна (2 — Лубенський р-н Полтавської обл.);
 Пофарбування тильного і бокового фасадів (4 — Балтський р-н Одеської обл.);
 Фрагмент розпису тильного фасаду (5 — Дунаєвецький р-н Хмельницької обл.).

Не претендуючи на всебічне висвітлення питань, пов'язаних з українським народним житлом, автор ставив за мету показати лише особливості архітектури сільського житла на Україні. Звичайно, показати всі варіанти архітектурного рішення народного житла кожного району, села неможливо. Тому поданий матеріал ілюструє лише

найбільш характерні з етнографічного і в той же час найбільш цікаві з архітектурно-художнього погляду типи народного житла в різних місцевостях України кінця XIX – початку XX ст. (дореволюційний період).

В окремих випадках показано житло двадцятих років. Це робилось тоді, коли більш давнього житла не пощастило знайти, а архітектурне рішення відібраного зразка мало риси, типові для народного будівництва цього району.



*Пофарбування фасадів (1 — Бершадський р-н Вінницької обл., 3 — Зіньківський р-н Полтавської обл., 4 — Новоодеський р-н Миколаївської обл.);
Пофарбування вікна (2 — Канівський р-н Черкаської обл.);
Пофарбування розетки на фронтоні (5 — Новоодеський р-н Миколаївської обл.).*

Окремі зразки народної художньої творчості (кольорове оздоблення, настінний розпис тощо) з тих же міркувань зафіксовані і в пізніший час. При цьому відбиралися лише ті зразки, які відповідали місцевим декоративно-художнім народним традиціям.

Основним критерієм при відборі матеріалу була відповідність кожного об'єкта народним архітектурно-будівельним традиціям та естетичним уподобанням народу, що склалися в тому чи іншому районі України. Ці риси були найбільш притаманні масовому сільському житлові, тобто житлу трудового селянства, в якому особливо яскраво і самобутньо втілений досвід народної творчості. Житлові будинки заможного прошарку села, навпаки, в більшості випадків не відповідали цим умовам, бо вони часто мали ознаки житла міщанства та дрібнокапіталістичних елементів міста, до укладу життя і світогляду яких завжди прагнуло куркульство. Це знайшло відображення передусім в архітектурному рішенні і особливо в прийомах декоративного оздоблення фасадів і інтер'єрів, Саме тут часто втрачалася та простота, доцільність і в той же час художня виразність, притаманні кращим зразкам народної архітектури.

Матеріали цього дослідження є доповненням до розділу "Народне житло" "Регіонального історико-етнографічного атласу України, Білорусії та Молдавії", над яким працюють етнографи цих республік.

Подані в роботі зразки народної архітектури кінця XIX – початку XX ст. автор збирав понад 25 років, вивчаючи народне житло в різних районах України. Треба мати на увазі, що окремі зразки архітектури народного житла, зафіксовані 20-25 років тому, зараз уже не існують.

Робота виконана автором на кафедрі архітектурного проектування Київського Державного художнього інституту. Автор буде щиро вдячний за критичні зауваження та поради щодо поданого матеріалу.

ПЛАНУВАННЯ НАРОДНОГО ЖИТЛА

Планування сільського житла дореволюційного періоду зберегло ряд архаїчних рис, які свідчать про сталість архітектурно-планувальних традицій, що сягають своїм корінням в глибину віків.

Це простежується в характері використання та організації житлових і господарчих приміщень, розташуванні у хаті меблів та кухонного вогнища, розташуванні традиційних кутків у житловому приміщенні, у конструктивному вирішенні окремих елементів житла тощо. Збереження протягом віків цих рис пояснюється значною мірою стабільністю укладу життя сільської родини в умовах натурального господарства, який дуже повільно змінювався.

Зміна соціально-економічних умов знайшла яскраве відображення і в народному житлі. Значний вплив на планування хати, на його рішення в цілому, мало класове розшарування селянства в зв'язку з зародженням та розвитком капіталістичних відносин на селі. Це можна досить чітко простежити, коли порівнювати просторі куркульські будинки з убогим бідняцьким житлом.

Соціальна нерівність селянства кінця XIX і особливо початку XX ст. є основною причиною того, що в цей період поряд з найбільш примітивними, архаїчними плануваннями, характерними для біднішого селянства, можна зустріти і більш досконалі типи планування в заможних будинках. Це дає можливість дослідити основні етапи розвитку планування народного житла від найпростіших до найбільш складних прийомів.

Характерною рисою народного житла дореволюційного періоду є гранично проста конфігурація плану хати, що зумовлено практичними міркуваннями, насамперед бажанням максимально спростити роботу по спорудженню стін, і особливо даху, оскільки ускладнення плану потребує, як правило, більш складної форми даху, а тому, природно, і більш складної конструкції. Це має істотне значення, особливо для таких покрівельних матеріалів, як солома та дерево (щепа, ґонт), у яких відведення води з поверхні даху може бути надійним лише при найбільш простій його формі. Тому план сільського будинку по зовнішньому контуру має переважно форму витягнутого прямокутника без уступів та виступів.

Пропорції плану хати, тобто співвідношення її сторін, у північній та лісостеповій смузі становили від 1:1,4, до 1:2,25, тобто мали звичайно поздовжньо-витягнуту композицію. Ширина корпусу будинку в цих районах становить пересічно від 4,5 до 6м. У південних районах України ширина хати була звичайно меншою (4–5м), оскільки нестача лісоматеріалу змушувала народного майстра використовувати для перекриття будинку переважно маломірну деревину. У зв'язку з цим пропорції плану сільського житла у цих районах були більш витягнутими і становили від 1:1,7 до 1:2,5, при тих же типах планування, що й в інших районах України.

В тих випадках, коли до хати прибудовувались у поздовжньому напрямі господарські приміщення (а це на півдні робилось досить часто), форма плану ставала ще більш видовженою.

Масовим типом сільського житла на Україні в XIX ст. була хата з одним житловим приміщенням (однокамерне, двокамерне, трикамерне житло).

Найбільш простим і найдавнішим типом житла, що зустрічався в кінці XIX ст. рідко, було однокамерне житло, в якому єдине житлове приміщення поєднувалося з кухнею і мало вхід безпосередньо знадвору без теплового шлюзу.

Як свідчать археологічні джерела, такий тип планування був основною формою східнослов'янського житла ще у VIII-XI ст., він широко побутував також у пізніші часи.

Так, з матеріалів відомого етнографа П. П. Чубинського дізнаємося, що в середині XIX ст. ці типи однокамерного житла переважали на півдні Київщини¹. В Чернігівській губернії в цей період однокамерне житло становило 50,7%². На кінець XIX ст. однокамерне житло зберігалось лише в окремих районах України (нижня течія річки Прип'ять).

Цей тип планування народного житла зустрічається іноді на Поліссі також на початку і навіть в 20-х роках XX ст. Про це свідчать матеріали обстеження сільського житла Волині, де однокамерний тип становив 4% загальної кількості хат. На Чернігівщині він складав відповідно-5,9%³. При цьому слід мати на увазі, що частину однокамерних типів житла, зафіксованих на початку XX ст., треба розглядати лише як початковий етап будівництва (перша черга), а не як закінчений тип планування.

Пережитком такого найпростішого виду планування є різноманітні типи тимчасового житла: землянки та колиби. Особливо близькою до однокамерного житла є стебка, яка досить часто зустрічається і в наш час на Поліссі (переважно Волинська та Ровенська області⁴).

Двокамерний тип селянського житла був поширений в XIX ст. і зустрічався в значній частині районів України до початку XX ст. Подекуди старі хати, що мають планування цього типу, збереглися навіть до наших днів. Житло цього типу має одне житлове приміщення (з'єднане з кухнею) та сіни (хата плюс сіни). Такі хати, що широко побутували в минулому, є наступним етапом розвитку народного житла.

Перехідним від однокамерного до двокамерного типу житла є однокамерне житло з навісом замість сіней, або загородкою перед входом до хати. Іноді замість сіней робилося щось на зразок куреня з поставлених під кутом жердин, закиданих зверху соломою⁵. Так, у Чернігівській області ще не так давно були зафіксовані старі хати, у яких зустрічались різноманітні перехідні типи розвитку сіней⁶.

Про походження сіней від навісу свідчить і їх назва "сени" (російська), "сіни" (українська), "сенцы" (білоруська), від слова "сень", що означало в староруській мові "покриття", "навіс". Пережитком цієї еволюції є влаштування стін сіней з менш міцного і більш дешевого будівельного матеріалу, ніж стіни житлової частини будинку.

Трикамерний тип селянського житла, що мав масове поширення в кінці XIX-на початку XX ст. на Україні, є дальшим етапом розвитку двокамерного, а в окремих випадках безпосередньо однокамерного типів народного житла. Хати з таким плануванням, крім житлового приміщення і сіней, мали також комору (хата плюс сіни плюс комора).

Існувало два основних планувальних варіанти цього типу.

Перший варіант трикамерного житла створювався шляхом влаштування комори за рахунок відокремлення частини сіней в поздовжньому напрямку. До цього прийому вдавались здебільшого тоді, коли площа сіней дорівнювала приблизно половині площі житлового приміщення. (Мал. 1. Трикамерне житло. Праворуч.)

¹ Записки Ю. З. Р. Г. О., т. III, 1884, стор. 177.

² А.А. Русов, Описание Черниговской губернии, т. II, Чернигов, 1899, стор. 161 (Данные по Сурожскому уезду на 1845 г.).

³ А. Марзеев. Жилища й санитарный быт сельского населения Украины, Харьков, 1927, стор. 52.

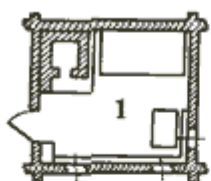
⁴ Стебка – господарча споруда, що може періодично опалюватися зимою, призначена для зберігання овочів. Вона фактично замінює льох, який у цих районах важко побудувати через високий рівень ґрунтових вод.

⁵ А. Русов. Описание Черниговской губернии, т. II, стор. 158.

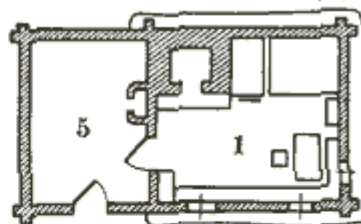
⁶ С.А. Токарев. Североукраинская экспедиция 1945 г. Институт этнографии. Краткие сообщения, II, 1947, стор. 30.

Другий варіант трикамерного житла створювався також за рахунок відокремлення частини сіней, але в поперечному напрямку (в тих випадках, коли площа сіней дорівнювала приблизно площі житлового приміщення). (Мал. 1. Трикамерне житло. Ліворуч.)

I ПЛАНІРОВКА НАРОДНОГО ЖИТЛА З ОДНИМ ЖИЛИМ ПРИМІЩЕННЯМ

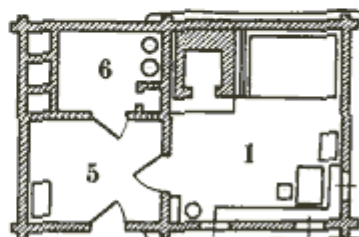
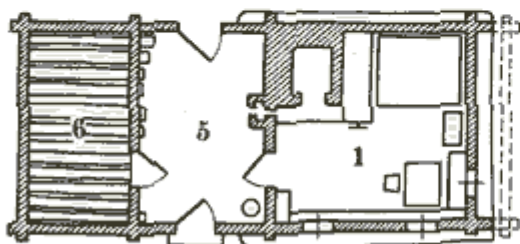


ОДНОКАМЕРНЕ ЖИТЛО

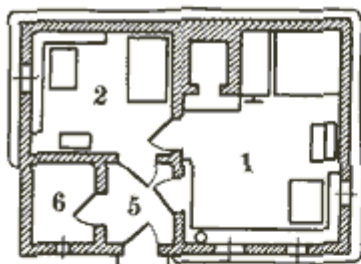


ДВОКАМЕРНЕ ЖИТЛО

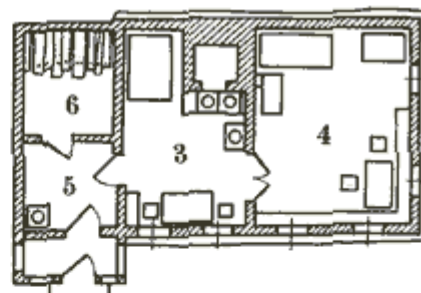
ТРИКАМЕРНЕ ЖИТЛО



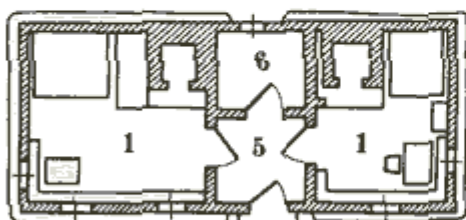
II ПЛАНІРОВКА НАРОДНОГО ЖИТЛА З ДВОМА ЖИЛИМИ ПРИМІЩЕННЯМИ



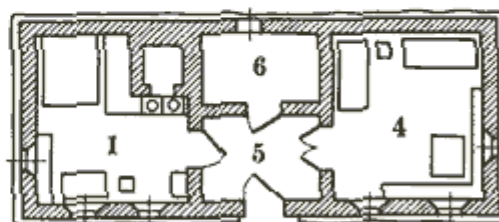
«ХАТА І ХАТИНА»



«ДВІ ХАТИ ПІДРЯД»



«ХАТА ЧЕРЕЗ СІНИ»



«ХАТА НА ДВІ ПОЛОВИНИ»

Мал. 1. Основні варіанти планування українського народного житла (кінець XIX — початок XX ст.).

Умовні позначення: 1. хата; 2. хатина; 3. кухня-їдальня; 4. світлиця; 5. сіни; 6. комора.

Комора в трикамерному типі планування також часто прибудовувалася. В більшості районів України комору й сіни влаштовували поряд, за винятком західних районів, де вони прибудовувались до житлового приміщення. В цьому випадку житлове приміщення знаходилось між сінями і коморою.

В окремих районах Полісся зафіксовані також трикамерні житла, що утворилися шляхом об'єднання однокамерного житла з коморою, що була побудована окремо, поряд з хатою. В цьому випадку комора була другим етапом еволюції житла, а не третім, як у згаданих вище варіантах трикамерного планування. Пережитком цього прийому, що зустрічався досить часто на Поліссі на початку ХХ ст., було таке конструктивне рішення, при якому стіни сіней робилися лише після того, як було закінчено спорудження житлової кліти і комори, що будувались окремо.

Планування хат, у яких було одне житлове приміщення, сіни і комора, мало багато локальних відмінностей у різних місцевостях. Так, на Поліссі робилась друга, тепла комора для зберігання городини (стебка, пукліть), у західних, південно-західних і частково центральних районах України до хати часто прибудовувались хлів, сарай або приміщення для сільськогосподарського реманенту, в деяких селах були поширені піддашки тощо.

Всі ці особливості планування стосуються, здебільшого, загальної композиції будинку, а також допоміжних приміщень (сіни, комора), організація житлового приміщення була більш стабільною і на території України мала лише незначні відмінності.

Розглянуті вище два варіанти планувань трикамерного житла стали основою для створення житлових будинків, що мали два житлових приміщення, – одне з них було основною кімнатою, що виконувала також функції кухні, а друге використовувалося як літнє приміщення або як святкова кімната. На основі першого варіанта трикамерного житла було створено два варіанти планування: "хата й хатина" та "дві хати підряд".

"Хата й хатина"

Однією з основних причин, що зумовили появу другої житлової кімнати в трикамерному типі сільського житла, було використання комори як приміщення, де в теплу пору року спали окремі члени родини. Таким чином, комора виконувала функції житлового приміщення (влітку), а взимку-господарчого (хижа).

При збільшенні родини хижа звичайно стає постійним житловим приміщенням, що використовується протягом усього року (хатина). В цьому випадку хатина, як правило, має природне освітлення і пов'язується безпосередньо з основною житловою кімнатою. Друге приміщення, що в більшості випадків використовується як кухня – їдальня, завжди менше основного. Іноді хатина використовується як житло для старих. (Мал. 1).

В кінці ХІХ ст. планування типу "хата і хатина" побутувало в центральних і східних районах лісостепової частини України. Характерним таке планування було для Полтавщини.

"Дві хати підряд"

Визначальною рисою цього планування є те, що друга кімната створюється шляхом добудови до трикамерного житла спеціального приміщення. Друга кімната, як правило, розміщується поряд з основною житловою кімнатою і таким чином створюється планування, при якому обидва житлові приміщення розташовуються по один бік сіней (однобічне житло).

Друга кімната з'єднується з основним житловим приміщенням і використовується або як літнє приміщення (в тому випадку, коли воно не має опалення), або як постійне житлове приміщення протягом усього року (у заможніших селян). (Мал. 1).

Тип планування "дві хати підряд" найбільш широко застосовується в селах північних районів України переважно на початку ХХ ст. Іноді таке планування сільського житла зустрічається і в інших районах України.

На основі другого варіанта трикамерного житла було створено також два типи планування, що мали по два житлових приміщення – "хата через сіни" і "хата на дві половини".

"Хата через сіни"

Створення другого приміщення у плануванні цього типу було зумовлено тими ж причинами, йшло тим же шляхом і в тій же послідовності, як і в розглянутому вище плануванні "хата і хатина" (господарче приміщення-літнє приміщення-житлове приміщення).

Характерною ознакою планування цього типу є те, що житлові приміщення розташовані по обидва боки сіней (двобічне житло), і одне приміщення має завжди більшу площу, а друге – меншу (Мал. 1).

Менше приміщення використовується звичайно протягом усього року, а більше переважно в літній період, будучи переважно святковим приміщенням, де приймають гостей (світлиця, чиста хата). Зимом це фактично додаткова комора. Лише в будинках заможного селянства велика кімната використовувалась і в холодну пору року, бо опалювалась.

Планування "хата через сіни" найчастіше зустрічалось у західних районах лісостепової смуги і особливо на Поділлі, а також частково на півдні України.

"Хата на дві половини"

Цей прийом планування сільського житла є, по суті, варіантом попереднього типу. Різниця лише в тому, що обидва житлові приміщення мають однакову площу. Одне приміщення, так само як і в інших прийомах планування, є основним, а друге, залежно від добробуту, складу родини та інших умов – літнім або постійним житловим приміщенням. Воно використовується як світлиця, або як кімната, де живуть старі (Мал. 1).

Цей тип планування зустрічається майже по всій Україні, але найбільш поширений був на початку ХХ ст. на півдні і частково заході України.

Крім розглянутих вище основних, масових типів планування сільського житла в дореволюційному селі в окремих частинах України побутували й інші типи планувань, що мали порівняно невеликі ареали. Створення їх обумовлювалось специфічними умовами будівництва тієї чи іншої місцевості.

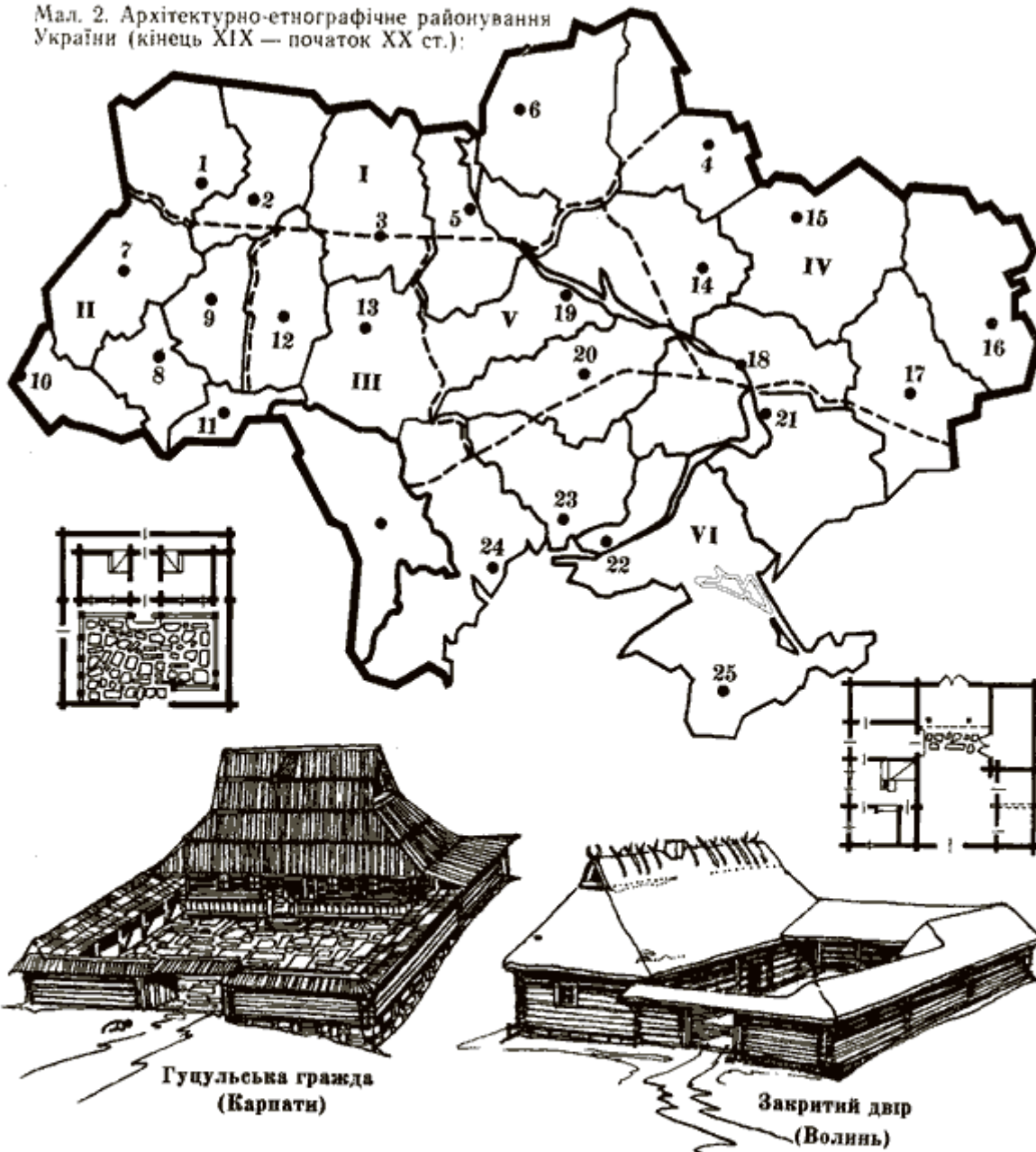
Серед таких планувань слід назвати насамперед хати типу п'ятистінки, поширені на Слобожанщині, а також в селах промислових районів. Цей тип створювався в одних випадках в процесі еволюції двокамерного типу, а в інших – шляхом трансформації планування "хата і хатина". В обох випадках додаткове житлове приміщення створюється за рахунок допоміжних приміщень (сіни, комора), які виносились за межі капітальних стін у прибудову.

В західних районах (Львівська, Закарпатська області) друге житлове приміщення створювалось теж за рахунок використання господарчих приміщень, але тих, що влаштовувались у прибудові (прибік, притула), Поступове збільшення їх площі і висоти дало можливість використовувати їх спочатку як літнє, а згодом і як постійне житлове приміщення. Локальні особливості і модифікації мають планування цього типу у Прикарпатті, західних Карпатах і особливо в Закарпатті.

В останнє десятиріччя ХІХ, а особливо на початку ХХ ст., коли класове розшарування селянства йшло особливо швидко, найбільш заможний прошарок села споруджує будинки, що мають три і навіть більше житлових приміщень.

Прототипом таких будинків було житло міщан та дрібномаєткових поміщиків, наслідувати яких прагнуло куркульство.

Мал. 2. Архітектурно-етнографічне районування України (кінець XIX — початок XX ст.):



1 — Полісся, II — Карпати і Прикарпаття, III — Поділля, IV — Слобожанщина і Полтавщина, V — Середня Наддніпрянина, VI — Південь України; 1 — Волинська обл., 2 — Рівненська обл., 3 — Житомирська обл., 4 — Сумська обл., 5 — Київська обл., 6 — Чернігівська обл., 7 — Львівська обл., 8 — Івано-Франківська обл., 9 — Тернопільська обл., 10 — Закарпатська обл., 11 — Чернівецька обл., 12 — Хмельницька обл., 13 — Вінницька обл., 14 — Полтавська обл., 15 — Харківська обл., 16 — Ворошиловградська обл., 17 — Донецька обл., 18 — Дніпропетровська обл., 19 — Черкаська обл., 20 — Кіровоградська обл., 21 — Запорізька обл., 22 — Херсонська обл., 23 — Миколаївська обл., 24 — Одеська обл., 25 — Кримська обл.

Основою планування таких будинків (домків) стає сільське житло типу "хата на дві половини", з більш широким корпусом ніж звичайно. Кожне житлове приміщення розділялось у поздовжньому напрямку перегородками на дві частини і, таким чином, замість двох великих приміщень виходило чотири приміщення меншої площі. Іноді замість комори влаштовували невеличку кухню, з'єднану з іншими приміщеннями (круглий дім), а комора в таких випадках робилася на садибі окремо.

У масовому селянському житлі цього періоду застосовувався такий прийом, коли спільна кімната розділялася грубою на два нерівних за площею приміщення, з яких більше було житловою кімнатою і кухнею, а менше спальнею (ванькир). Для кращої вентиляції повітря менші кімнати відділялись від більшої лише частково — відкритим

залишався дверний проріз та простір між верхом груби та стелею. Таким чином створювалась по суті не окрема спальня, а лише спальний куток.

Організація плану житла та його об'ємно-просторова композиція залежала значною мірою також від того, чи прибудовуються приміщення для худоби до хати, чи ні. В більшості районів України ці приміщення влаштовували на садибі, окремо від житлового будинку. Винятком є гірські райони Карпат, а також частково західні і південні райони.

В Карпатах до напільної частини будинку, а іноді і по боках прибудовували вузькі, на всю довжину стіни, приміщення (притули), в яких тримали овець. В старих типах гуцульського житла господарські приміщення розташовувались іноді так, що з боку головного фасаду утворювався відкритий зверху, але закритий з боків дворик-гражда. Подібні до гуцульської гражди закриті двори будувалися також іноді на Волині (Мал. 2).

В деяких районах західної України, а також на півдні приміщення для худоби прибудовувалися до житла завжди по поздовжній осі будинку, що й зумовлювало його поздовжньо-втягнуту композицію.

Всі розглянуті вище типи планування сільського житла кінця XIX – початку XX ст. та всі їх модифікації є результатом розвитку плану будинку від найбільш простих і примітивних до більш складних і досконалих.

Процес розвитку сільського житла мав свої особливості в різних районах України і зумовлювався зміною соціальних та економічних умов, що були причиною класової диференціації селянства. Головною умовою вибору типу планування житлового будинку була належність селянської родини до тієї чи іншої соціальної групи, а також місцеві умови кожного окремого району (клімат, місцеві будівельні матеріали тощо).

Це стосується насамперед планувань, що мали два житлових приміщення, які застосовувались переважно в окремих частинах України, на противагу найбільш простим типам планувань з одним житловим приміщенням, що будувалися по всій території України.

Для північних районів України був характерний переважно однобічний тип житла (дві хати підряд), в якому житлові приміщення мають безпосередній зв'язок між собою; в південних районах побутував здебільшого двобічний тип планування (хата на дві половини: частково хата через сіни), в яких житлові приміщення з'єднувались через сіни.

Різні прийоми взаємозв'язку житлових приміщень визначаються значною мірою умовами експлуатації будинку в зимовий період. Для північних районів з довгою холодною зимою зв'язок між житловими приміщеннями через холодні сіни неможливий, в південних, де зима коротка і великі морози бувають рідко, такий зв'язок можливий.

У лісостеповій зоні України зустрічаються і перший прийом планування, в більш холодних східних районах (хата й хатина), і другий, в тепліших західних районах (хата через сіни, іноді – хата на дві половини).

Застосування однобічного житла в більш холодній частині України є найбільш доцільним з побутової точки зору, бо основне житлове приміщення, в якому фактично жила сім'я, взимку було теплішим, оскільки в цьому випадку воно мало менший периметр, а тому й меншу площу зовнішніх стін.

В теплих південних районах України цей фактор менш вагомий особливо ще й тому, що стіни, які тут роблять з глини, мають завжди більшу товщину, ніж це потрібно за теплотехнічними вимогами.

Планування народного житла кінця XIX – початку XX ст. лягли в основу наступного розвитку архітектурно-планувальної організації сільських житлових будинків в радянський період.

КОНСТРУКТИВНЕ РІШЕННЯ НАРОДНОГО ЖИТЛА

Застосування тих чи інших конструкцій в народному будівництві є одним з основних факторів, що впливає на формування планувальної організації, об'ємно-просторової композиції та архітектурно-художнього рішення сільського житла. Особливо велику роль при цьому відіграють стіни, конструктивне рішення яких залежить передусім від будівельних матеріалів, що застосовуються для їх спорудження.

У північних, лісових районах України, а також гірських районах Карпат основним будівельним матеріалом для стін було дерево. У лісостепових, менш багатих на ліс районах, крім дерева, використовували глину. В південних, степових районах, де ліс був в основному привізним, дефіцитним матеріалом, стіни будували переважно з глини або з природного каменю.

Застосування місцевих матеріалів зумовило типи стінових конструкцій. Так, на півночі, в Карпатах, а також в окремих районах Слобожанщини, Полтавщини, Київщини, Поділля стіни роблять із зрубу, в лісостеповій смузі переважно каркасні, а на півдні здебільшого монолітні.

Таке зонування конструкцій характерно в основному для народного будівництва України кінця XIX ст. В зв'язку з нестачею лісоматеріалу, будівництво рублених хат вже на початку XX ст. поступово зменшується в Карпатах і особливо на півночі України, поступаючись конструкціям, в яких використовується менше дерева.

В зв'язку з цим, рублені хати, що потребують особливо якісного лісу, будувалися в цей період переважно заможними селянами.

Можна виділити такі основні прийоми конструктивного рішення стін і їх особливості в різних районах України.

Стіни з зрубу

Рублені стіни будувались із дерев'яних колод (кругляк), пластин і брусків. Кругляк використовувався здебільшого в районах, багатих на ліс. З метою більш економного використання деревини рублені стіни будували також з колотих або пиляних пластин, що плоским боком повертались в середину будинку. В більшості випадків зруб робився з лишком (кінці вінців на кутах будинку виходили за межі стіни), але на початку XX ст. через нестачу лісоматеріалу набув поширення зруб без лишку.

Роги будинку від руйнуючої дії атмосферних опадів і промерзання захищали дошками, що прибивались до зрізів вінців. Ці особливості конструктивного рішення зрубу значною мірою впливали і на зовнішній вигляд будинку, на його архітектуру. Сполучення окремих вінців вздовж, з метою збільшення розмірів будинку робиться дуже рідко, оскільки це не лише ускладнює будівництво, а й зменшує міцність рубленої стіни. В зв'язку з цим розмір будинку завжди пов'язувався з природною довжиною лісу, що застосовувався у будівництві. Це зумовило в свою чергу планувальну структуру будинків, що мали рублені стіни, оскільки розміри житлового приміщення (кліть) залежали від довжини колод, з яких споруджувались стіни.

В Карпатах зруб робився переважно відкритий. В північних районах України він зустрічався рідше, оскільки в цих районах для будівництва застосовувалась деревина різних порід. В гірських районах використовуються переважно хвойні, а на Поліссі – листяні породи. Рівний, мірний ліс хвойних порід (сосни, ялини, смереки)

давав можливість побудувати стіни із зрубу, що відповідають не лише конструктивним, теплотехнічним, а й естетичним вимогам.

При використанні рівномірних листяних порід (дуб, граб, осика, верба, липа) окремі колоди припасовували одну до одної. Такий зруб не тільки мало привабливий зовні, але й менш якісний з погляду теплотехнічних вимог. Здебільшого в таких випадках стіни тими чи іншими засобами утеплюють, захищають від руйнівної дії атмосферних впливів.

Найпростішим засобом підвищення теплотехнічних якостей зрубу є конопачення швів між вінцями. Там, де якість зрубу гірша (південні райони північної зони та суміжні з ними райони лісостепу), шви промазують або обмазують усю поверхню стіни глиняним чи вапняним розчином. Щоб розчин краще тримався на стіні, її заздалегідь клинцюють або тинькують.

Обшивка зрубу дошками не тільки сприяє збереженню тепла, захищає деревину від руйнування, а й покращує зовнішній вигляд будинку, особливо якщо обшивка фарбується у різні кольори.

У північно-західних районах України дерев'яні будинки часто облицьовують цеглою (1/4 цеглини). Поставлена на ребро цеглина кріпиться до дерев'яної стіни цвяхами, забитими в щілини між цеглою. В такий спосіб покращувалась вогнетривкість будинку. Звичайно такі будинки були досить дорогими і тому їх споруджували заможні селяни.

Каркасні стіни (у слуп, у шули)

У тих районах, де будівельного лісу не вистачало, стіни мали каркасну конструкцію. Якщо в південній частині Полісся будуються і каркасні, і рублені будинки, то в лісостеповій смузі майже скрізь переважають каркасні конструкції.

Каркас складається із стояків (шули), розташованих по кутах будинку та між ними, які зверху поєднуються оціпом. В більшості випадків стояки закопуються в землю, або закріплюються на нижній обв'язці (якщо є фундамент). Щоб зробити каркас міцнішим, кутові стояки з обох боків підпираються підкосами. Балки перекриття кладуть або безпосередньо на верхню обв'язку, або затискують їх зверху ще одним-двома вінцями оціпу. У стояках роблять вертикальні пази, куди вводять заповнення каркасу. Крім дерева для заповнення каркасної конструкції використовують також хмиз, очерет, глину, соломку або різні їх сполучення.

При використанні деревини для заповнення каркасу застосовуються два конструктивні прийоми.

В більшості районів України для заповнення використовують короткометражний малоцінний ліс, який кладеться горизонтально між стояками (закидка). В ряді районів лівобережної України поряд з горизонтальною застосовується закидка в сторч, тобто дерев'яне заповнення розташовано прямовисне, закріплюється спеціальними парними брусками, що прибиваються зверху і знизу стояків. У окремих районах північного заходу України для заповнення каркасу використовують дерев'яні бруски, що ретельно припасовуються і підганяються один до одного, Такі каркасні стіни не поступаються якістю перед рубленими.

За винятком будинків з такою конструкцією, каркасні стіни, як правило, обмазують глиною і білять, що робить їх дуже схожими на стіни монолітної конструкції.

В середній частині лісостепової смуги дерев'яна горизонтальна закидка поєднується з глиновальками (заміття). Глиновальки кладуть уперек закидки так, що кінці їх звисають. Ці кінці обтискують обрізком дошки донизу, закриваючи глиною деревину, що знаходиться під нею. Така конструкція зустрічається іноді і в більш північних районах лісостепу, оскільки вона дає змогу заощаджувати дерево.

В південних районах лісостепу, де відчувається гостра нестача лісоматеріалу, для заповнення каркасу застосовуються в основному глиновальки, а також інші місцеві будівельні матеріали, зокрема очерет. Вертикально поставлені пучки очерету прикріплюються до горизонтальних жердин, що встановлені між стояками каркасу.

Поряд з цим для заповнення каркасу в кінці XIX – на початку XX ст. широко використовувався також одинарний або подвійний глиноплот. Заповнення каркасу одинарним глиноплотом, хоча й мало багато недоліків, зустрічалось досить часто, бо стіни такої конструкції коштували дешевше.

Значно кращою з теплотехнічного погляду конструкцією був подвійний плот, простір між яким забивався глиносолом'яною масою (загата). Ця конструкція була досить поширена в деяких східних районах України (Полтавщина, Слобожанщина).

Як правило, каркасні стіни, що мали заповнення з очерету, плоту та соломи, обмазуються зсередини і зовні глиною і біляться. В окремих районах південного лісостепу і на півдні України застосовували також заповнення каркасу солом'яними перевеслами, що щільно заплітались поміж часто поставленими вертикальними жердинами, так, як це робилось в звичайному плоті із лози.

Монолітні стіни

Монолітні стіни з глини та природного каменю широко застосовувались у народному будівництві півдня, частково в окремих районах лісостепу, а іноді навіть на півночі України. Конструкції стін із глини досить різноманітні, залежно від особливостей будівництва того чи іншого району. В народному житлі застосовувались глинобитні, глинолитні, глиновалькові та саманні конструкції стін.

Глинобитні стіни будуються переважно у центральних, глинолитні – у східних, а глиновалькові у західних районах півдня, а також в значній частині лісостепової смуги України. Глинобитні стіни споруджуються із суміші глини, що має природну вологість, та солом'яної січки. Ця суміш укладається в опалубку шарами невеликої товщини і ретельно трамбується.

Для спорудження глинолитних стін в опалубку укладається шар м'ятої соломи, що заливається потім рідким розчином глини і також трамбується, перевага цих конструкцій в їх міцності і хороших теплотехнічних даних, недолік – велика усадка стін після висихання.

Глиновалькові стіни мають два варіанти конструктивного рішення – звичайні глиновальки і глиновальки "в ялинку".

В першому випадку застосовують досить великі вальки з глиносолом'яної маси, які укладаються поперек стін рядами, щільно один до одного.

Звисаючі частини вальків зовні і зсередини обтискують дошкою вниз таким чином, що вони закривають собою нижній шар вальків.

Для спорудження стін із глиновальків у "ялинку" використовують вальки менші за розміром. Кожний шар вальків укладають на стіну не горизонтально, а під кутом в 45°, притому два сусідніх шари мають нахил в різні боки. Така конструкція стіни із глини з'явилась у народному будівництві на початку XX ст. і набула широкого розповсюдження з 20- 30-х років.

Саман – невеликий блок із глиносолом'яної маси. Як будівельний матеріал він широко застосовується в народному житлі південних районів, а також західної частини лісостепової смуги. Основною перевагою саманних стін перед іншими конструкціями із глини є те, що вони досить швидко просихають (бо саман попередньо висушується) і дають відносно невелику усадку. Зручність такої конструкції полягає також у тому, що заготовки саману можна зробити поступово, заздалегідь висушити його. Значним недоліком стін із глини, в тому числі із саману є

те, що під впливом атмосферної вологи, вони сиріють, внаслідок чого зазнають досить значної деформації. Щоб уникнути цього, в південних районах стіни з саману після їх осідання часто облицьовують цеглою, іноді – лише нижню частину стіни (до рівня вікон), а часом – усю стіну. Звичайно, будинки з такими стінами були міцнішими і теплішими, але й дорожчими, тому будували їх здебільшого заможні селяни.

У народному будівництві широко застосовується також природний камінь (переважно вапняк). В південних районах житло споруджують здебільшого із черепашника, а на Поділлі та ряді західних районів – із щільного вапняка. Черепашник застосовують у вигляді пиляних блоків, інші види природного каменю – у вигляді буту. В більшості випадків стіни з каменю штукатурять, лише в окремих районах стіни будинків мають природну фактуру каменю.

В південно-східних районах України для кладки стін використовують також крейду, мергель та інші будівельні матеріали.

В більшості випадків кладка стін із природного каменю ведеться на глиняному чи вапняному розчині.

Розглядаючи українське народне житло кінця XIX початку XX ст., треба відзначити, що характерною рисою його було широке застосування різноманітних місцевих матеріалів та конструкцій, що зумовило значною мірою декоративне оздоблення фасадів і в цілому архітектурне рішення.

ОБ'ЄМНО-ПРОСТОРОВА КОМПОЗИЦІЯ НАРОДНОГО ЖИТЛА ТА ЙОГО АРХІТЕКТУРНО-ХУДОЖНЄ РІШЕННЯ

Однією із найхарактерніших особливостей українського народного житла є гранична простота і лаконічність об'ємно-просторової композиції. Ця риса притаманна не лише житловим будинкам, а й різноманітним господарчим спорудам.

Простота об'ємно-просторової композиції народної архітектури зумовлюється значною мірою простотою конфігурації плану споруди і широким використанням місцевих будівельних матеріалів, що також потребують простих конструктивних рішень і архітектурних форм.

Характерною рисою архітектури українського народного житла є також симетричність об'ємно-просторової композиції і асиметричне вирішення фасадів.

Симетрія загального об'єму народного житла відповідає і є логічним розвитком симетричної конфігурації плану. Асиметричність рішення фасадів ґрунтується на асиметрії планувальної композиції народного житла, оскільки в цих випадках створюється найбільш доцільна організація житлових і допоміжних приміщень.

Вільне, асиметричне розташування на фасадах окремих архітектурних елементів, при загальному симетричному об'ємі будинку, створює ту особливу невимушеність, інтимність і в той же час естетичну завершеність, що притаманні кращим зразкам народного мистецтва.

В архітектурі народного житла того чи іншого району України в більшості випадків можна знайти основний провідний мотив, що має значний, а часом вирішальний вплив на загальнохудожнє вирішення сільського житлового будинку.

Так, наприклад, в східних і особливо північно-східних районах України провідним мотивом в архітектурно-художньому рішенні житла є вікна, що в цих районах робляться завжди з віконницями. В лівобережній частині лісостепу, і особливо в Карпатах, значну роль в архітектурі народного житла відіграють піддашки, а на півдні – рішення фронтонів двосхилих дахів.

В окремих районах основна увага народного майстра зосереджена на декоративному оздобленні великих площин стін будинку, в інших головним є вирішення даху, виділення входу до будинку тощо.

Застосування того чи іншого архітектурного мотиву в народному житлі зумовлено рядом причин, що тісно пов'язані з традиціями і естетичними уявленнями народних зодчих, що склалися в кожному районі України. Велике значення в цьому аспекті має розташування житлового будинку на садибі і відносно вулиці. Залежно від розташування будинку на садибі змінюється архітектурне рішення того чи іншого фасаду. В одних випадках головним фасадом є той, що має вхід до будинку, в інших – той, що звернений в бік вулиці.

Архітектурно-художнє рішення народного житла побудовано на контрастних співвідношеннях окремих елементів або деталей, чи однієї частини по відношенню до цілого. Цей принцип, характерний для творчого методу народних майстрів, можна простежити в найрізноманітніших формах і особливо засобах декоративно-художнього оздоблення архітектурних елементів.

Використання контрастного співвідношення окремих елементів, чи одного із елементів і цілого, дає можливість мінімальними і найбільш простими художніми засобами досягти максимальної виразності архітектурного образу.

Характерною особливістю народного житла України є спільність основних композиційних прийомів і в той же час різноманітність архітектурного рішення в різних районах.

Це, як ми бачили, притаманне також плануванню сільського житла, його конструктивному рішенню. Типовість основних структурних рис народного житла зумовлена безупинним процесом відбору всього найбільш доцільного, економічного, що відповідає умовам життя селянина і його естетичним уподобанням.

Типовість прийомів композиції народного житла не створює при цьому одноманітності і шаблону у архітектурному рішенні, оскільки у кожному окремому випадку це рішення поряд з спільним, типовим для того чи іншого району має й індивідуальні особливості, що відповідають естетичним смакам їх безпосереднього виконавця. Треба при цьому мати на увазі, що індивідуальні риси архітектурного рішення не лише в різних районах, а й у різних селах відповідають народним художнім традиціям, виробленим колективним досвідом і колективною творчістю, і не суперечить їм.

Типовість композиційних прийомів народного житла є основою архітектурної єдності забудови вулиці і села в цілому, а різноманітність у відтинках архітектурного рішення є основою мальовничості цієї забудови. Саме ці особливості народної архітектури і створюють умови для забудови села в єдиному художньому ансамблі.

Своєрідні риси сільського житла, завдяки яким народна архітектура одного району відрізняється від іншого, можна досить виразно простежити на півночі, півдні і центральній частині України. Відповідно до архітектурно-етнографічного районування на Україні існує шість основних районів⁷: 1) Полісся. 2) Карпати (Прикарпаття, Закарпаття, Буковина). 3) Поділля. 4) Слобожанщина, Полтавщина. 5) Середня Наддніпрянщина. 6) Нижня Наддніпрянщина і Південь. (Мал. 2).

Розглянемо характерні особливості архітектури народного житла цих районів.

⁷ Архітектурне етнографічне районування розроблене автором спільно з відділом етнографії Інституту мистецтвознавства, фольклору та етнографії імені М.Т. Рильського АН УРСР.

Полісся

Велика кількість лісів і боліт, нестача родючих земель, ізольованість від основних шляхів культурних та економічних зв'язків, робило цей район у минулому одним із найбільш відсталих на Україні. Бідність економічних ресурсів Полісся, соціальний гніт та злиденне існування трудового селянства створювало умови, при яких народне житло немов застигло у своєму розвитку, зберігаючи на кінець XIX і навіть на початку XX ст. багато старовинних прийомів та архаїчних рис, що сягають своїм корінням у глибину віків.

Основний традиційний будівельний матеріал в цьому районі – дерево, а основний конструктивний прийом, що тут застосовується здавна, – зруб.

Народне будівництво північних районів відзначається граничною простотою і навіть деякою мірою аскетичністю архітектурного рішення, відповідно до конструктивних та функціональних вимог. Народний майстер дуже стримано застосовував і декоративні засоби оздоблення інтер'єрів та екстер'єрів. Єдине, що привертало його увагу, були фронтони у західних районах Полісся, які прикрашалися скромними елементами глухого різьблення чи контурної порізки, та завершення вікон у центральних і східних районах Полісся, що оздоблювались традиційними для українського народного декоративного мистецтва стародавніми мотивами геометричного різьблення по дереву.

Звичайно завершення вікон та віконниці фарбувалися у світлі тони (білий, блакитний), завдяки чому ставали добре помітні на темному тлі рубленої стіни (східні райони). В окремих випадках віконниці розписують застосовуючи переважно елементи геометричного орнаменту, що надавало фасадам сільського житла більшої привабливості і мальовничості (центральні райони Полісся).

На західному Поліссі своєрідно вирішуються також завершення фронтонів двосхилих дахів, що прикрашалися контурною порізкою кінців вітряних дощок, які формою нагадували голови коней або якихось химерних істот.

Стіни сільського житла Полісся вирішувались, як правило, у відкритому зрубі, який у більшості випадків білили і лише в окремих районах північного Полісся він мав природний колір і фактуру дерева. Це стосується лише стін житлової частини хати, стіни господарчих приміщень (сіни, комора), що робилися також із зрубу, завжди мали природний колір дерева.

В різних районах Полісся народне житло має свої особливості у формі даху (на заході поширені дво- та чотирисхилі дахи, на сході тільки чотирисхилі), розташуванні вікон на фасадах, характері тектонічної структури рубленої стіни і рішенні архітектурних елементів та деталей.

Досить скромним і стриманим був також інтер'єр народного житла на Поліссі, особливо на заході. Лише в окремих районах можна зустріти різьблення на сволюку, своєрідні типи меблів, особливо мисників, бокові стінки яких мали елементи контурної порізки, характерне рішення груби – у вигляді стіни, що прикрашалась пластичним оздобленням. Значну роль в інтер'єрі поліської хати відігравали також декоративні тканини і особливо вишивані рушники.

Карпати

Деяку спільність з житлом Полісся, і в той же час своєрідні, глибоко самобутні риси, має народне житло Карпат (Прикарпаття, Закарпаття, Буковина).

Різний характер природно-кліматичних умов, завжди притаманний гірській місцевості, особливості історичного та економічного розвитку окремих районів та ряд інших причин зумовили різноманітність архітектури народного житла на Карпатах.

Найбільша завершеність архітектурних форм на Карпатах характерна для народного житла гуцулів (східна частина Карпат) і бойків (західна частина Карпат).

Особливою традиційністю та сталістю прийомів і форм відзначається не лише житло гуцулів, а й їх обряди, пісні, мова, а також народна художня творчість (різьблення по дереву, кераміка, обробка металу тощо). Це пояснювалося не лише важкодоступністю цього району Карпат, що певною мірою ізолювало цей край, а й багатомісним соціальним і національним гнітом іноземних поневолювачів, в результаті чого народ особливо старанно зберігав свої старовинні традиції і самобутню культуру. Житла гуцулів – і багаті гражди, що являли цілий комплекс житлових і господарчих споруд, і примітивні курні хати бідняків, як правило, будувались із дерева, що на Карпатах, так само як і на Поліссі, було основним будівельним матеріалом.

Надзвичайно розвинуте мистецтво обробки дерева, що передавалось із покоління в покоління, дозволяло народним майстрам створювати споруди, що відзначались не лише високою якістю, простотою і надійністю конструкцій, а й досконалістю архітектурних форм. Своєрідною рисою архітектури народного житла цього куточка Карпат є сполучення високих, стрімких дахів, критих драницею, з великими площинами рублених стін, що мали чіткий ритм вінців, складених з міцних колод.

В більшості випадків хата гуцулів з напільної частини та з боків мала прибудови (притули) для худоби, що ховалися під великими звісами покрівлі.

З переднього фасаду завжди робився розвинений звіс даху (дашок), що підтримувався дерев'яними кронштейнами, або стовпчиками. В тих випадках, коли ці архітектурні деталі мали різьблення, вони ставали справжньою окрасою будинку. Значну увагу народний майстер приділяв також оздобленню входу на піддашок, застосовуючи для цього традиційний елемент різьблення на хвiртці і особливо на завершенні стовпчиків, до яких вони навішувались. Самобутні риси має також рішення фронтонів чотирихилих дахів (шити), які старанно прикрашались набивними різними елементами, в результаті чого створювалась дуже цікава орнаментальна композиція, що ставала часто основним акцентом архітектурно-художнього рішення.

Своєрідні і вишукані пропорції будинку та окремих його частин, чітка і виразна об'ємно-просторова композиція, м'який сіро-сріблястий колір стін і даху, якого з часом набуває дерево – все це створювало архітектуру, що напрочуд добре вписувалась в навколишній пейзаж, архітектуру, органічно пов'язану з природою Карпат.

Характерним було рішення інтер'єру гуцульського житла, стіни якого також не штукатурились. Поєднання стін, що мали природний колір і фактуру дерева, з яскравими декоративними тканинами і традиційним різьбленням на одвірках, сволоках, меблях (особливо на скринях), та піччю, облицьованою кольоровими орнаментованими кахлями, – надавало інтер'єру житлового приміщення єдину і в той же час досить виразну стильову характеристику.

Деякі відмінності мало народне житло на Бойківщині. Специфічною ознакою бойківського житла була більш видовжена композиція будинку, високі солом'яні дахи та влаштування піддашків з чільної, а часто і напільної сторони. Головним компонентом архітектурно-художнього рішення будинку була дерев'яна арка, зроблена з міцних брусів, що правила за вхід до піддашку. Така арка, звичайно, старанно прикрашалася різьбленням, що надавало входу в будинок особливо парадного і навіть урочистого вигляду.

Інтер'єр бойківського житла вирішувався більш скромно. Значну роль при цьому відігравала барвистість тканин, що робило його веселим і привітним.

В окремих районах Карпат рублені стіни фарбують у темно-червоний або вишневий колір, а шви між вінцями у білий.

Народне житло Закарпаття досить різноманітне. В гірській частині – це звичайні рублені будинки, що мають багато спільного з дерев'яними будинками Прикарпаття.

В рівнинній частині особливо цікаве житло в центральних районах. Тут стіни будинків уже в більшості випадків обмазуються глиною і біляться, а подекуди фарбуються в яскраві сині тони. Там, де стіна робиться у відкритому зрубі, промазуються і фарбуються в яскраві кольори шви між вінцями, що надає будинку дуже своєрідного вигляду. Значну роль у забудові вулиці відігравали також ворота і хвіртки, яким народний майстер приділяв велику увагу.

Цікавий інтер'єр закарпатського народного житла створюють декоративні керамічні миски та тарілки, що виставляються "квітами на хату", або вішаються на стіни, та характерні для цих районів барвисті декоративні тканини.

Сільське житло Буковини мало також багато відмінностей у різних районах.

Характерними ознаками народного житла центральної Буковини були м'які обриси високих дахів, критих ґонтом, з великими звісами даху, що підтримувались уступоподібними кронштейнами, в поєднанні з білими стінами, прикрашеними подекуди настінним розписом нижньої частини стіни та різьбленням архітектурних деталей, фарбуванням у яскраві сині тони.

Своєрідних рис сільській вулиці на Буковині надавали також господарчі споруди і особливо характерні для цієї частини України кошниця, курники та ін.

Поділля

Поділля, як і інші частини лісостепової смуги Правобережної України, на відміну від глухих районів Полісся і Карпат, до середини XVIII ст. було ареною різноманітних історичних подій. Ця частина України довгий час перебувала під гнітом польської шляхти, яка не тільки нещадно експлуатувала населення, а й намагалася асимілювати його. Народні маси вели безперервну боротьбу проти пригнічення, мужньо відстоювали свою національну культуру.

Характерною рисою подільського житла було поєднання простого, стриманого за своїми формами об'єму будинку з мальовничими фасадами. Це досягалось завдяки широкому використанню таких декоративних засобів оздоблення, як колір і настінний розпис в поєднанні з своєрідними декоративними прийомами пластичної обробки високих солом'яних дахів.

Особливо цікава архітектура житла при пофарбуванні фасадів у насичені сині або синьо-зелені тони, а пластичних архітектурних деталей – в білий колір. Прикрашали фасади сільського житла на Поділлі також наборні (цвяховані) двері, фігурна обшальовка яких підкреслювалась і виявлялась яскравим пофарбуванням.

Різнманітність засобів опорядження фасадів при використанні кольорового і орнаментального декору, невичерпна фантазія художньої творчості народних майстрів надає житлу Поділля рис самобутності і привабливості.

Особливістю забудови сільської вулиці на Поділлі була її багатобарвність. Кольорове пофарбування житла у холодні сині тони доповнювалось яскравими цеглясто-червоними та жовтими тонами, у які фарбувались різноманітні господарчі споруди на садибі.

В інтер'єрі народного житла на Поділлі також широко застосовується колір, а особливо декоративний розпис, яким прикрашалися стіни і вариста піч. Велику роль відігравали в інтер'єрі також барвиста кераміка і насамперед миски, які ставилися рядами на миснику, своєрідні типи народних меблів та декоративні тканини.

Слобожанщина і Полтавщина

На лівобережній Україні після возз'єднання з Росією українська національна культура розвивається швидше, чому сприяв тісний зв'язок з культурою братнього російського народу. В цей період формуються основні особливості і самобутні риси сільського житла, розвиваються прогресивні традиції народного зодчества. Слобожанщина є районом спільного українсько-російського заселення у XVI-XVIII ст. Тут особливо яскраво позначились взаємовпливи матеріальної і духовної культури українського і російського народів.

Народне житло Полтавщини і Слобожанщини, основні особливості якого склалися на початку XIX ст., відзначається масштабністю всієї будівлі та окремих її частин і елементів, органічністю рішення, простотою і виразністю архітектурної композиції. Каркасні чи рублені стіни сільського житла в цих районах обмазувались глиною і білились, ховаючи під собою конструкцію.

Характерною рисою народного житла в цій частині України є розвинені зв'язи даху, що підтримуються тонкими, вишуканими у своїх пропорціях, стовпчиками на піддашку чи кронштейнами, що мали фігурну порізку на причілку. Солом'яна чотирихила покрівля робилася, як правило, низькою, без всяких уступів і виступів, з плавними, м'якими обрисами.

Зовнішній вигляд хати значно збагачувався завдяки світотіні на білих або ніжно голубих площинах стін, яку створює піддашок, в поєднанні з яскравим пофарбуванням у жовті або жовтогарячі тони призьби, а часом і стін господарчих приміщень. Своєрідно вирішувались кронштейни, форма яких нагадувала голову коня (коники), та підстрішини, які прикрашались старовинними мотивами глухої різьби.

Велике значення в архітектурі сільського житла цих районів, а особливо на Полтавщині, мали вікна, що робилися тут майже завжди з віконницями. Різьблення окремих елементів завершення вікна, що органічно поєднувалося з пофарбуванням, а особливо пофарбування у яскраві тони віконниць, робило нерідко вікна провідними елементами художнього рішення народного житла.

Інтер'єр сільського житла цих районів прикрашався елементами різьблення на сволоках і меблях, фарбуванням печей, іноді декоративним розписом, а також застосуванням кераміки для печей, що мали рельєфну орнаментацию.

Середня Наддніпрянщина

Середня Наддніпрянщина є однією з тих територій, де розвивалася східнослов'янська культура, де найінтенсивніше відбувався процес формування української народності, а потім нації. Саме в цьому районі найяскравіше виявились основні ознаки культури і побуту українського народу.

Характерне для середньої Наддніпрянщини старе селянське житло з традиційними білими стінами, пофарбованою глиною призьбою та чотирихилим солом'яним дахом, що ховається в зелені садків, узагальнює в собі основні і найбільш типові риси української народної архітектури.

Середня Наддніпрянщина, яка поділяється на лівобережну і правобережну частини, знаходиться територіально між східними і західними районами України. Це позначалось якоюсь мірою і на народному житлі, яке має риси, що поєднують його в одних випадках з житлом Полтавщини (Лівобережне Подніпров'я), а в інших – з Поділлям (правобережна частина). Особливо яскраво це можна простежити в тих районах Наддніпрянщини, що межують з Полтавщиною і Поділлям.

Найбільш поширеною конструкцією в цих районах є каркас з дерев'яною закидкою, а подекуди і зруб. Стіни сільського житла, як правило, обмазуються глиною, причому

на Правобережжі обмазуються стіни житлових і господарчих приміщень, а на Лівобережжі лише стіни житлових приміщень.

Дахи на лівобережній частині рівні, без виступів, м'якої обтічної форми, на Правобережжі мають іноді пластичну обробку солом'яної стріхи (гребінь даху, а подекуди і кутові стріхачі).

Характерною ознакою житла цих районів, особливо на Правобережжі, є фарбування напільної стіни глинами різноманітних відтінків. Іноді, так само фарбують і стіни господарчих приміщень (сіни, комора). Особливо цікаво з художньої точки зору використовується колір в архітектурі народного житла південних районів правобережної частини Наддніпрянщини. Напільні стіни фарбуються тут в інтенсивні цеглясто-червоні, жовтогарячі тони в поєднанні з настінним розписом та декоративними підводками.

Нижня Наддніпрянщина і Південь

Своєрідність історичних та природно-кліматичних умов південних районів України мали значний вплив на формування народної культури, в тому числі і архітектури цих районів.

Інтенсивне ж заселення цього краю проходило в основному у другій половині XVIII і в XIX ст. Поряд з українцями тут селилося багато росіян та представників інших національностей (болгари, німці, греки, молдавани та ін.), що вплинуло і на народне житло, специфічною особливістю якого є різноманітність прийомів і архітектурних форм.

Основним будівельним матеріалом Півдня України, як уже згадувалось вище, є глина і природний камінь, що значною мірою визначило своєрідність архітектури народного житла.

Товсті стіни, глибокі амбразури прирізів, горизонтальне членування фасадів надавали сільським будинкам рис монументальності. Тут переважають двосхилі дахи, в чому можна бачити вплив російської народної архітектури. Цей вплив можна простежити також у прийомах розташування житла на садибі в такий спосіб, коли причілок хати виходив безпосередньо на вулицю.

Засоби декоративно-художнього оздоблення народного житла цього району відзначаються різноманітністю. Тут можна зустріти кольорове фарбування великих площин стін, декоративний розпис, пластичну обробку фронтонів двосхилих дахів і різьблення архітектурних деталей.

Архітектура сільських будинків Півдня має свої особливості в східних, центральних і західних районах. Найбільш цікаво вирішується народне житло в центральних районах, де широко застосовується пластичне оздоблення фасадів – пілястри, тяги, карнизи тощо. Велика увага приділяється фронтонам, що прикрашаються великими пластичними і поліхромними розетками.

Характерних рис забудові сільської вулиці на Півдні надавали огорожі, що робилися тут або з каменю, або з глини, їх звичайно білили, а нижню частину підводили сажею чи кольоровими глинами. Своєрідно вирішувались також ворота і хвіртки (особливо в західних районах), художнє рішення яких мало спільні риси з архітектурою житла.

Як показує огляд архітектури народного житла кінця XIX-початку XX ст., поряд із загальними рисами, притаманними усьому українському народному зодчеству, вона мала свої відміни і особливості в кожній етнографічній зоні. Слід також підкреслити спільність принципів загальної композиції в народному житлі України, Білорусії та Росії, що свідчить про наявність загальних рис в архітектурі житла цих народів. Найбільш широко використовуються в сільському житловому будівництві народні архітектурно-художні традиції, хоча конкретні прийоми оздоблення сучасних

житлових будинків значно змінюються відповідно до нових умов життя сільського населення та його естетичних уподобань⁸.

Принципові відмінності, порівняно з старою хатою, мають також планування та конструктивне рішення сучасних житлових сільських будинків. Характерною їх ознакою є різке підвищення санітарно-гігієнічних умов, комфортності квартири та капітальності будинку, що створює необхідні умови для поступового стирання культурно-побутових відмінностей між містом і селом.

Незважаючи на традиційність, а тому якоюсь мірою і консервативність народних форм будівництва, сільське житло безперервно змінювалось. Це ставало особливо помітним тоді, коли умови життя сільського населення, а тому їх вимоги до житлових умов вступали в протиріччя з існуючими типами народного житла. Цю особливість найбільш яскраво можна простежити порівнюючи сучасні житлові будинки колгоспників з сільським житлом дореволюційного періоду.

Особливістю нового житлового будівництва радянського періоду є органічне поєднання кращих народних архітектурно-будівельних і художніх традицій з сучасними вимогами, що відповідають новим умовам нашого соціалістичного села.

⁸ В. Самойлович, М. Соломонов, Ю. Хохол, Дім на вибір. К., 1971., с.23.

ВАРІАНТИ АРХІТЕКТУРНОГО ВИРІШЕННЯ НАРОДНОГО ЖИТЛА
В РІЗНИХ РАЙОНАХ УКРАЇНИ



ВОЛИНСЬКА
ОБЛАСТЬ



4



1



5



2



6



3



7

Волинська обл.

1. Любомльський р-н. 2. Камінь-Каширський р-н. 3. Володимир-Волинський р-н. 4. Ківерцівський р-н. 5. Ковельський р-н. 6. Ратнівський р-н. 7. Завершення фронтона (Маневицький р-н).



**РОВЕНСЬКА
ОБЛАСТЬ**



4



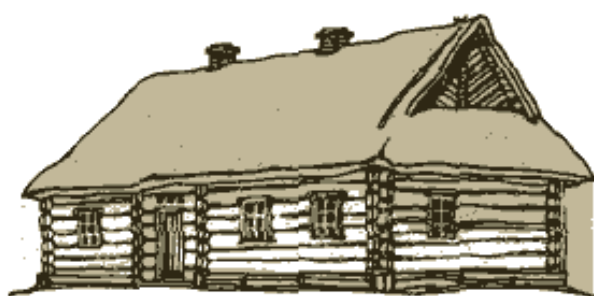
1



5



2



6



3



7

Ровенська обл.

1. Березнівський р-н. 2. Рокитнівський р-н. 3. Сарненський р-н. 4. Костопільський р-н.
5. Гошанський р-н. 6. Володимирецький р-н. 7. Обробка вікна (Володимирецький р-н).



**ЖИТОМИРСЬКА
ОБЛАСТЬ**



4



1



5



2



6



3



7

Житомирська обл.

1. Овруцький р-н. 2. Бердичівський р-н. 3. Радомишльський р-н. 4. Олевський р-н.
5. Коростишівський р-н. 6. Коростенський р-н. 7. Завершення фронтона (Житомирський р-н).



Київська обл.

1. Іванківський р-н. 2. Білоцерківський р-н. 3. Чорнобильський р-н. 4. Броварський р-н.
5. Макарівський р-н. 6. Кагарлицький р-н. 7. Обробка вікна (Киево-Святошинський р-н).

**ЧЕРНІГІВСЬКА
ОБЛАСТЬ**



1



2



4



3



5



7



6

Чернігівська обл.

1. Менський р-н. 2. Щорський р-н. 3. Чернігівський р-н. 4. Бахмацький р-н. 5. Новгород-Сіверський р-н. 6. Ніжинський р-н. 7. Облицювання стін керамічними плитками (Козелецький р-н).



**СУМСЬКА
ОБЛАСТЬ**



4



1



5



2



6



3



7

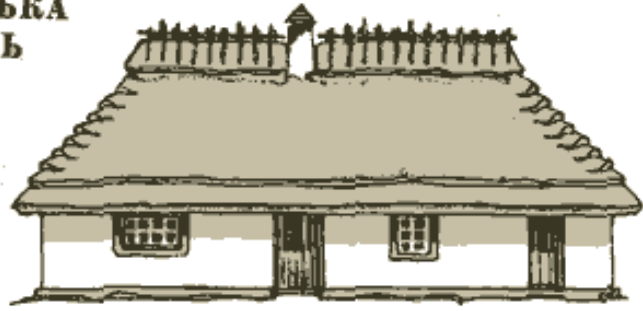


8

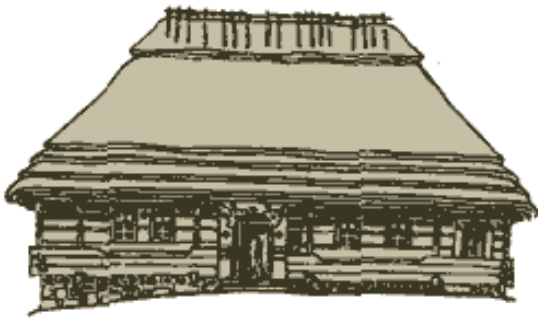
Сумська обл.

1. Тростянецький р-н. 2. Білопільський р-н. 3. Шосткинський р-н. 4. Конотопський р-н.
5. Путивльський р-н. 6. Лебединський р-н. Обробка вікна. 7. Кролевецький р-н.
8. Охтирський р-н.

**ЛЬВІВСЬКА
ОБЛАСТЬ**



4



1



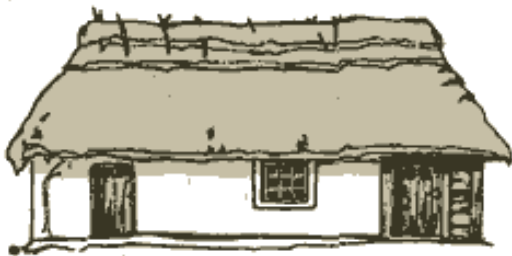
5



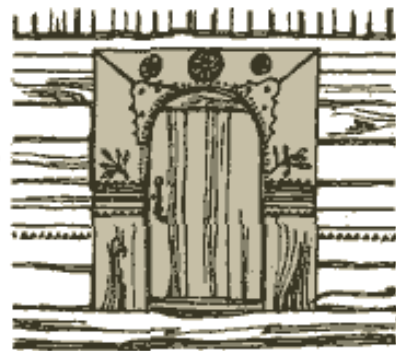
2



6



3



7

Львівська обл.

1. Стрийський р-н. 2. Старосамбірський р-н. 3. Городецький р-н. 4. Пустомитівський р-н. 5. Жидачівський р-н. 6. Нестеровський р-н. 7. Фрагмент входу на «піддашок» (Стрийський р-н).

**ТЕРНОПІЛЬСЬКА
ОБЛАСТЬ**



1



2



4



3



5



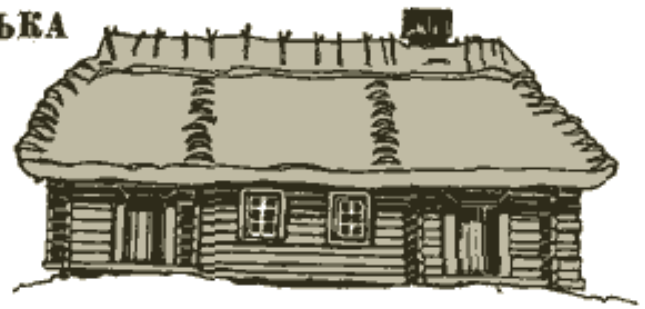
7



6

Тернопільська обл.

1. Збаразький р-н. 2. Козівський р-н. 3. Кременецький р-н. 4. Терехівський р-н.
5. Борщівський р-н. 6. Бучацький р-н. 7. Фрагмент розпису в інтер'єрі хати (Борщівський р-н).



4



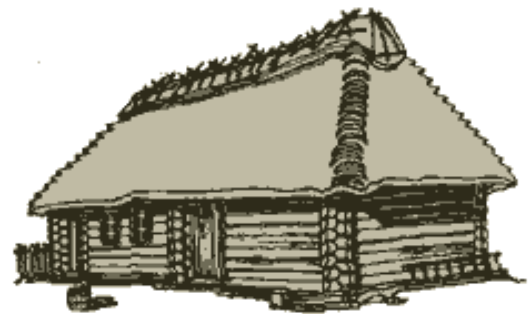
1



5



2



6



3



7

Івано-Франківська обл.

1. Косівський р-н. 2. Снятинський р-н. 3. Долинський р-н. 4. Калуський р-н. 5. Косівський р-н. 6. Богородчанський р-н. 7. Народний пічний кафель (Косівський р-н).

ЗАКАРПАТСЬКА ОБЛАСТЬ



4



1



5



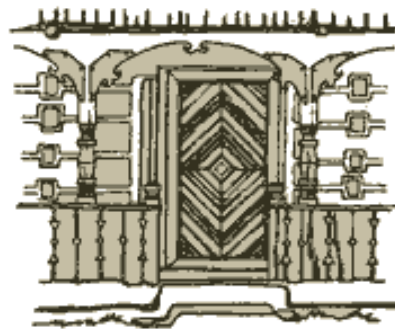
2



6



3



7

Закарпатська обл.

1. Хустський р-н. 2. Тячівський р-н. 3. Свалявський р-н. 4. Іршавський р-н. 5. Ужгородський р-н. 6. Міжгірський р-н. 7. Фрагмент входу на «піддашок» (Тячівський р-н).

**ЧЕРНІВЕЦЬКА
ОБЛАСТЬ**



4



1



5



2



6



3



7

Чернівецька обл.

1. Новоселицький р-н. 2. Новоселицький р-н. 3. Кіцманський р-н. 4. Глибоцький р-н.
5. Сторожинецький р-н. 6. Новоселицький р-н. 7. Фрагмент настінного розпису
(Новоселицький р-н).



**ХМЕЛЬНИЦЬКА
ОБЛАСТЬ**



4



1



5



2



6



3



7

Хмельницька обл.

1. Дунаєвецький р-н. 2. Кам'янець-Подільський р-н. 3. Славутський р-н. 4. Старокостянтинівський р-н. 5. Новоушицький р-н. 6. Ярмолинський р-н. 7. Фрагмент входу в хату (Кам'янець-Подільський р-н).

**ВІННИЦЬКА
ОБЛАСТЬ**



4



1



5



2



6



3



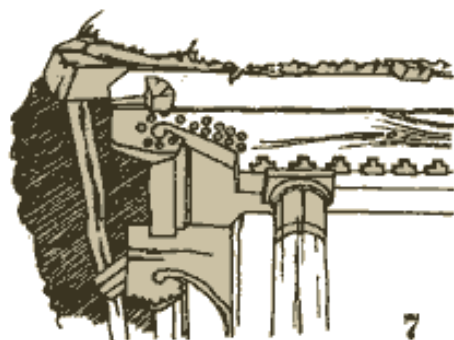
7

Вінницька обл.

1. Барський р-н. 2. Тульчинський р-н. 3. Гайсинський р-н. 4. Вінницький р-н. 5. Бершадський р-н. 6. Шаргородський р-н. 7. Розпис навколо вікна (Могилів-Подільський р-н)



**ПОЛТАВСЬКА
ОБЛАСТЬ**



Полтавська обл.

1. Хорольський р-н. 2. Миргородський р-н. 3. Диканський р-н. 4. Зіньківський р-н.
5. Гадяцький р-н. 6. Новосанжарський р-н. 7. Фрагмент «піддашка» (Решетилівський р-н).

**ХАРКІВСЬКА
ОБЛАСТЬ**



Харківська обл.

1. Барвінківський р-н. 2. Куп'янський р-н. 3. Чугуївський р-н. 4. Богодухівський р-н.
5. Вовчанський р-н. 6. Ізюмський р-н. 7. Обробка дверей (Зміївський р-н).

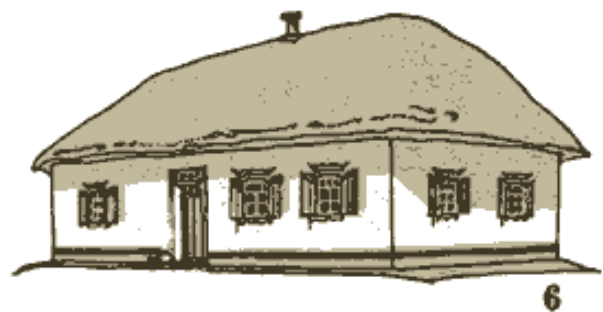


**ВОРОШИЛОВАГРАДСЬКА
ОБЛАСТЬ**



Ворошиловградська обл.
1. Старобільський р-н. 2. Сватівський р-н. 3. Троїцький р-н. 4. Біловодський р-н. 5. Кре-
мінський р-н. 6. Лутугинський р-н. 7. Фрагмент «піддашка» (Старобільський р-н).

**ДНІПРОПЕТРОВСЬКА
ОБЛАСТЬ**



Дніпропетровська обл.

1. Томаківський р-н. 2. Верхньодніпровський р-н. 3. Софіївський р-н. 4. Павлоградський р-н. 5. Криничанський р-н. 6. Петропавлівський р-н. 7. Фрагмент настінного розпису (Царичанський р-н).

**ЧЕРКАСЬКА
ОБЛАСТЬ**



4



1



5



2



6



3

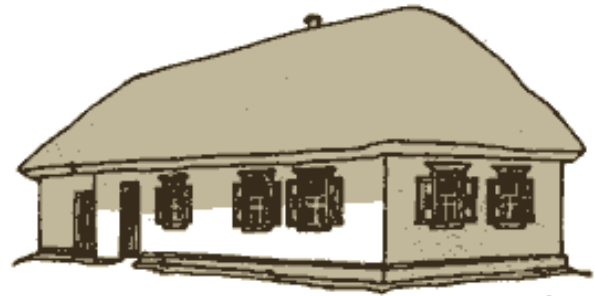


7

Черкаська обл.

1. Черкаський р-н. 2. Маньківський р-н. 3. Корсунь-Шевченківський р-н. 4. Золотоноський р-н. 5. Черкаський р-н. 6. Шполянський р-н. 7. Фрагмент розпису тильної стіни (Уманський р-н).

**КІРОВОГРАДСЬКА
ОБЛАСТЬ**



4



1



5



2



6



3



7

Кіровоградська обл.

1. Новоархангельський р-н. 2. Петрівський р-н. 3. Новоукраїнський р-н. 4. Олександрійський р-н. 5. Гайворонський р-н. 6. Бобринецький р-н. 7. Декоративна обробка вікон (Добровеличківський р-н).



**ЗАПОРІЗЬКА
ОБЛАСТЬ**



Запорізька обл.

1. Токмацький р-н. 2. Мелітопольський р-н. 3. Гуляйпільський р-н. 4. Куйбишевський р-н.
5. Чернігівський р-н. 6. Пологи́вський р-н.

МИКОЛАЇВСЬКА
ОБЛАСТЬ



4



1



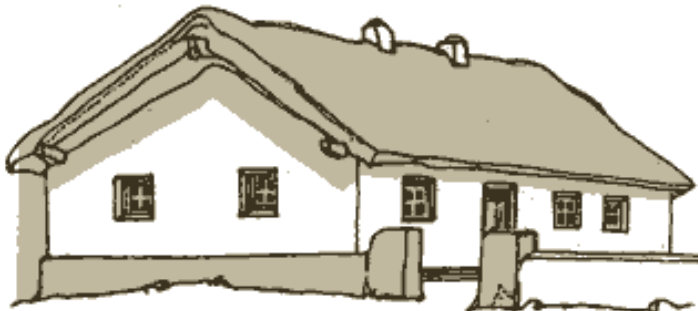
5



2



6



3



7



8

Миколаївська обл.

1. Баштанський р-н. 2. Веселинівський р-н. 3. Очаківський р-н. 4. Вознесенський р-н.
5. Новобузький р-н. 6. Первомайський р-н. 7—8. Декоративні розетки на фронтонах
(Новоодеський р-н).



4



1



5



2



6



3



7

Одеська обл.

1. Балтський р-н. 2. Кілійський р-н. 3. Березівський р-н. 4. Біляївський р-н. 5. Татарбунарський р-н. 6. Ананівський р-н. 7. Фрагмент входу в хату (Ананівський р-н).

УВАГА!

Наведений тут матеріал не є першоджерелом –
книга переверстана за поданням на інтернет-сторінці
<http://www.hllab.dp.ua/Store/texts/jitlo/bud.htm>

У тексті замінено окремі російські терміни, уживання яких було
припустиме на початку 1970-х, але неактуальне сьогодні.